



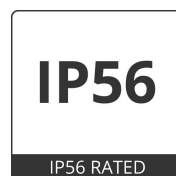
TELTRONIC

Lokalizator GPS

MODEL: GP800+/GP900+

Instrukcja obsługi

CE RoHS



Dziękujemy za okazane zaufanie oraz wybór modelu GP800/900+

Lokalizator wyposażony jest w moduł GPS oraz GSM, dzięki którym z każdego zakątka świata możesz obserwować śledzony obiekt na żywo.

Urządzenie za pomocą połączenia GPRS i karcie SIM wysyła dane do serwera w interwale co 30 sekund.

Dzięki czemu możesz kontrolować:

- **Położenie**
- **Prędkość poruszania**
- **przebieg tras (historia do 2 lat)**
 - **zatrzymania**
 - **miejsca**
 - **czas zdarzeń**

Wszystkie parametry możesz obserwować przez stronę www, za pomocą SMS i na aplikacji mobilnej.

Model 800+/900+ wyposażony jest w wiele unikalnych cech.

1. **Wbudowany akumulator(6000/13000mAh)** pozwoli na działanie nawet do 100 dni na jednym ładowaniu. Silny magnes oraz kompaktowe wymiary pozwalają na założenie urządzenia praktycznie wszędzie.
2. ***Inteligentny system zarządzania pracą**, pozwala na odnajdywanie urządzenia również za pomocą LBS (Sieć GSM) przy słabym lub zagłuszonym sygnale satelitarnym, urządzenie określa pozycję za pomocą BTS (nadajników operatora sieci GSM)**
3. **Akcelerometr** automatycznie uśpi urządzenie po każdym dłuższym (powyżej 10 min) zatrzymaniu w celu oszczędności energii oraz transmisji danych.

**Dokładność lokalizacji dla sygnału GPS wynosi nawet do 1 m.
Dokładność lokalizacji dla sygnału LBS do 50m.**

Klient otrzymuje indywidualny Login oraz Hasło

Znajdziesz je w pudełku oraz w mailu:

(Potwierdzenie wysyłki aktywacji GPS)

Po zalogowaniu na platformę www. możesz w pełni korzystać ze swojego urządzenia oraz systemu.

Historia zapisuje się do 24 miesięcy wstecz.



1 szt. Lokalizator GPS



1 szt. karta SIM



1 szt. zasilacz sieciowy



1 szt. zasilacz samochodowy



1 szt. kabel zasilający USB

Po otrzymaniu urządzenia wykonaj następujące czynności:

1.) Podłącz urządzenie do ładowania za pomocą zasilacza oraz kabla USB załączonego w zestawie. Unieś delikatnie przezroczystą zaślepkę na porcie ładowania oraz podłącz kabelek do wtyczki oraz zasilacza z drugiej strony.



**UWAGA! urządzenie pracuje pod napięciem!
nigdy nie dotykaj elektroniki mokrymi rękoma.
WILGOĆ MOŻE DOPROWADZIĆ DO USZKODZENIA
LUB NAWET NIEBEZPIECZNEGO WYPADKU!**



2.) Zarejestruj kartę SIM NIE DOTYCZY KART SIERRA/TRUPHONE/PLAYMETRIC.

Kartę należy zarejestrować w punkcie PLAY, na poczcie, stacji benzynowej lub dowolnym punkcie rejestracji SIM.

POLECAMY RÓWNIEŻ ZAREJESTROWANIE KARTY NA PORTALU PLAY24 W CELU KONTROLI ŚRODKÓW I PAKIETÓW: <https://www.play.pl/play24/>

NUMER MOŻNA DODAĆ RÓWNIEŻ DO KONTA POPRZEZ INFOLINIE: 790-500-500

Pamiętaj o doładowaniu karty SIM po wykonaniu rejestracji.

NIE DOTYCZY KART (TELEMTRYCZNYCH SIERRA, TRUPHONE ORAZ PLAYMETRIC)

Nr. telefonu karty SIM znajdziesz:

- W pudełku.
- Blankiecie po karcie SIM.
- W systemie monitoringu oraz aplikacji mobilnej.

PO DOŁADOWANIU KARTY NALEŻY WŁĄCZYĆ ODPOWIEDNIE PAKIETY TJ. 6 GB :

- W PUNKCIE PLAY
- POPRZEZ KOD *111*438*1#
- PRZEZ INFOLINIE 790-500-500
- PO ZALOGOWANIU NA PLAY24

Doładowania kart PLAY można realizować na stronie: <https://doladowania.play.pl/>

3.) Aktywacja urządzenia aby aktywować lokalizator należy:

- Wyjąć czarną gumową zawleczkę.
- Nacisnąć cienkim przedmiotem żółty przycisk wysuwający szufladkę na kartę SIM.
- **WŁOŻYĆ AKTYWNA, DOŁADOWANA KARTĘ I PRZEMIESZCZAĆ SIĘ Z LOKALIZATOREM.**

POPRAWNIE DZIAŁAJĄCE URZĄDZENIE SYGNALIZUJE DIODĄ KONTROLNĄ MRYGAJĄC RAZ NA CZERWONO RAZ NA ZIELONO.



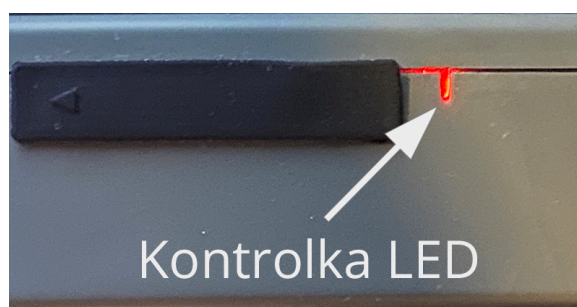
ZALECA SIĘ URUCHAMIANIE URZĄDZENIA NA WOLNEJ PRZESTRZENI PONIEWAŻ SYGNAŁ GPS NIE DOCIERA DO POMIESZCZEŃ.



Dioda sygnału GPS



Dioda sygnału GSM



4.) Logowanie do systemu.

W dniu wysyłki zestawu, otrzymasz na swoją skrzynkę mailową instrukcję wraz z danymi dostępowymi do systemu GPS. W Zależności od wariantu wybranego serwera, załogować będziesz się mógł do jednego z trzech systemów:

- www.999gps.net **SERWER HK**
- www.gpsteltronic.pl **SERWER PREMIUM PL**
- www.teltronicpro.pl **SERWER PREMIUM PL PRO**

Do systemu wejdziesz za pomocą podanego w mailu Loginu oraz Hasła składającego się z siedmiu cyfr.

5.) Logowanie i instalacja aplikacji mobilnej

Aplikacja mobilna/mobile app **(dla użytkowników www.gpsteltronic.pl)**

Platforma działa również na urządzeniach mobilnych. Można logować się bezpośrednio z urządzenia na serwis www lub pobrać aplikację mobilną która współpracuje z iOS oraz Android.

Zeskanuj jeden z poniższych kodów QR za pomocą skanera w telefonie.



Aplikację znajdziesz również na dole strony głównej serwera **www.gpsteltronic.pl** lub pod przyciskiem: Manual >>> App Download & Install iOS iPhone/ Android

W niektórych urządzeniach z systemem Android aplikację należy instalować przy pomocy darmowej aplikacji: APK INSTALLER- znajdziesz w sklepie GOOGLE PLAY.

Aplikacja mobilna/mobile app **(dla użytkowników www.teltronicpro.pl)**

Aplikację na system iOS lub Android można pobrać po zalogowaniu do platformy www. wybierając z menu po lewej stronie **kafelek: Aplikacja mobilna.**

Bezpośrednio z App Store lub sklepu PLAY pod nazwą: TELTRONIC

<https://itunes.apple.com/pl/app/teltronic/id1460226519?l=pl&mt=8>

<https://play.google.com/store/apps/details?id=com.quanmedia.teltronic>



Android



Apple

Opis urządzenia



Sygnalizacja pracy urządzenia na diodzie LED

- * Zielona dioda LED jedno mignięcie: **PRAWIDŁOWY SYGNAŁ GPS.**
- * Zielona dioda LED dwa mignięcia: **SŁABY LUB BRAK SYGNAŁU GPS.**
- * Zielona dioda LED trzy mignięcia: **SŁABA BATERIA.**
- * Zielona dioda LED cztery mignięcia: **GSM PRAWIDŁOWY, SŁABA BATERIA ORAZ BRAK SYGNAŁU GPS, POSZUKIWANIE SIECI GSM.**
- * Zielona dioda LED stałe świecenie: **GSM PRAWIDŁOWY, SŁABA BATERIA ORAZ BRAK SYGNAŁU GPS, POSZUKIWANIE SIECI GSM.**
- * Czerwona dioda LED jedno mignięcie: **PRAWIDŁOWY SYGNAŁ GSM oraz WYSYŁANIE DANYCH NA SERWER OK.**
- * Czerwona dioda LED dwa mignięcia: **BRAK/SŁABY SYGNAŁ GSM/ BŁĄD PRZESYŁU DANYCH.**

Urządzenie przenośne, łatwa obsługa bez instalacji.

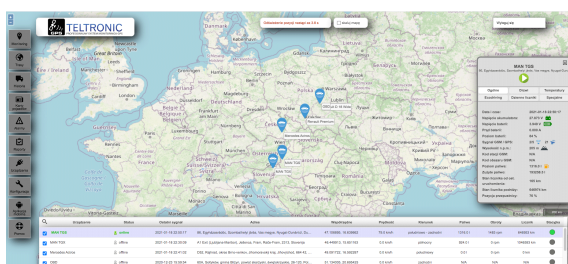
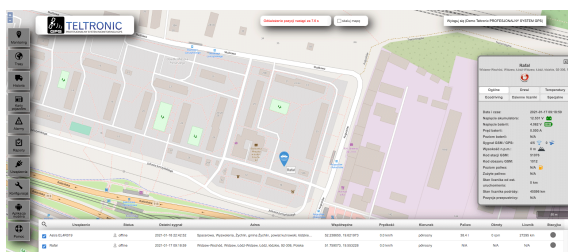
Wytrzymała bateria Li-ion czas czuwania do 100 dni.

Mocny magnes.

Lokalizacja przez SMS, połączenie, aplikację mobilną, przeglądarkę internetową.

- **Możliwość ustawienia alarmów dla pięciu różnych stref (GEO BRAMKI)**
- **Wbudowany czujnik wstrząsów z funkcją alarmu wstrząsowego.**
- **Możliwość zmiany trybu pracy i raportowania przez SMS.**
- **Tryby GPS i LBS.**
- **Uniwersalny, czteropasmowy moduł GSM.**
- **Automatyczny tryb oszczędności przy postojach.**
- **Powiadomienie o niskim poziomie baterii.**
- **Przystosowanie do śledzenia osób, pojazdów, przedmiotów.**

Automatyczne przechodzenie w stan uśpienia/offline w razie braku ruchu.



Włączanie i wyłączanie

- **WŁĄCZANIE:** Przy wyłączonym zasilaniu nacisnąć przycisk włącznika i przytrzymać aż zapali się **zielona** dioda LED, po czym od razu puścić- Samoczynne Mruganie diody oznacza poprawną pracę lokalizatora.
- **WYŁĄCZANIE:** Przy włączonym zasilaniu, nacisnąć przycisk włącznika i przytrzymać, aż kontrolna dioda LED będzie szybko migotać. Puścić przycisk i nacisnąć go krótko 3 razy. Urządzenie zostanie wyłączone.
- **Przy wyłączonym zasilaniu** naładować lokalizator aby ponownie się uruchomił.
- **Wysunięcie karty SIM** powoduje wyłączenie urządzenia.

Montaż karty SIM: wyjąć wąską gumową zaślepkę z boku lokalizatora z gniazda karty SIM. Nacisnąć na żółty przycisk obok gniazda aby wysunąć uchwyt. Wyciągnąć uchwyt i założyć kartę SIM w uchwycie, ustawiając styki poprawnie, wsunąć uchwyt z powrotem do lokalizatora. Ponownie założyć zaślepkę gumową.

Uwaga: przed montażem i wyjmowaniem karty SIM należy wyłączyć urządzenie.



Ładowanie lokalizatora

- Zalecamy używanie oryginalnej ładowarki producenta do ładowania baterii.

Lokalizator wykorzystuje napięcie 5V



Zbyt wysokie napięcie może doprowadzić do szkód lub nawet spowodować wypadek!



* W domowych warunkach urządzenie można ładować za pomocą białej płytki. (modele do 2016) Podłączając płytkę za pomocą kabla Micro USB do zasilacza sieciowego. Urządzenie należy nałożyć na tackę tak aby zapaliła się czerwona dioda oznaczająca ładowanie. Zielona dioda oznacza NAŁADOWANY.

* Urządzenia po 2016r. Ładować należy bezpośrednio przez wtyczkę (port ładowania 1) **Prawidłowe ładowanie potwierdza czerwona Dioda LED obok portu ładowania.**

* **Ładowanie do pełna zajmuje do 16 godzin.**



Ładowanie

WAŻNE ABY ZWRÓCIĆ UWAGĘ CZY PODCZAS ŁADOWANIA PALI SIĘ CZERWONA DIODA LED OBOK PORTU ŁADOWANIA. DIODA INFORMUJE O PRAWIDŁOWYM ŁADOWANIU.



Urządzenie ma możliwość podłączenia pod stałe źródło zasilania 12V.

Aby podłączyć urządzenie do zewnętrznego źródła zasilania, należy użyć adaptera dostępnego w ofercie TELTRONIC (9-30V wejście) (5V wyjście) Adapter zapewni stały ładowanie urządzenia.

Adapter dostępny jako akcesorium w sklepie www.teltronic.pl

- * Zalecamy podłączać pod źródło zasilania niezależne od stacyjki- tak aby ładowanie było NON-STOP.
- * **PROSIMY O NIEPODŁĄCZANIE LOKALIZATORA POD MASKĄ POJAZDU LUB BEZPOŚREDNIO POD AKUMULATOR! NIEPRAWIDŁOWE PODŁĄCZENIE SKUTKUJE BŁĘDNĄ PRACĄ GPS.**



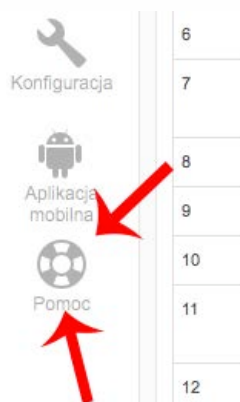
Powiadomienia SMS

* Urządzenie posiada wiele opcji powiadomień SMS

**ABY OTRZYMAĆ KODY SMS WYŚLIJ ZGŁOSZENIE NA
serwis@teltronic.pl**

PAMIĘTAJ ABY W MAILU PODAĆ NR. LOGIN.

Dla użytkowników www.teltronicpro.pl należy zalogować się do platformy oraz skorzystać z zakładki **POMOC**.



Jeżeli

APLIKACJA WSKAZUJE CI NIEPRAWIDŁOWE POŁOŻENIE NALEŻY SPRAWDZIĆ ORAZ WYKONAĆ PONIŻSZE PROCEDURY.

- 1.) Aplikacja wyświetla nieprawidłową lokalizację na mapie.
- 2.) Nie mogę uruchomić urządzenia po rozładowaniu.
- 3.) Urządzenie przesyła sygnał nieregularnie lub z opóźnieniem.

*Sprawdź stan naładowania baterii PRZEZ SMS.

***Sprawdź czy jest sygnał-** Wykonaj połączenie w kierunku urządzenia. Jeżeli sygnał się pojawia, oznacza to, że urządzenie działa i ma połączenie z siecią. **Jeżeli włącza się poczta lub abonent jest poza zasięgiem sieci, należy sprawdzić czy urządzenie jest włączone.**

*Wyślij SMS o treści: **URL*123456** lub **LOCATE*123456** lub **SMSLOCATE*123456** Jeżeli w odpowiedzi otrzymasz SMS z prawidłową pozycją, skontaktuj się **mailowo** z serwisem Teltronic aby wykonać test połączenia internetowego, Serwis wykona test zdalnie. Sprawdź również stan pakietu internetowego.

***Jeżeli SMS zwrotny nie przychodzi- sprawdź czy karta SIM jest ważna i doładowana.** Kartę należy doładować w ciągu tygodnia od otrzymania zestawu. Nie rzadziej niż raz w roku, kwotą nie mniejszą niż 30zł.

***Sprawdź czy roczna licencja do SERWERA dla twojego urządzenia jest ważna. W systemie www.gpsteltronic.pl stan licencji sprawdzisz pod przyciskiem: więcej>informacje o urządzeniu. W systemie PRO informacja jest prezentowana każdorazowo po zalogowaniu w tabelce (urządzenia>opłacone do)**

***Sprawdź czy urządzenie nie jest zagłuszone lub nie znajduje się w miejscu o ograniczonym zasięgu GPS lub GSM np. Garaż podziemny, miejsce oddalone od zasięgu sieci GSM. Sprawdź czy coś nie zakłóca sygnału w pojeździe lub miejscu w którym lokalizator został zamontowany.**



PAMIĘTAJ! URZĄDZENIE NIE ZŁAPIE PRAWIDŁOWEJ POZYCJI W POMIESZCZENIU. STARAJ SIĘ URUCHAMIAĆ LOKALIZATOR W MIARĘ MOŻLIWOŚCI NA ZEWNĄTRZ LUB MOŻLIWIE BLISKO OKNA.



* **Naładuj urządzenie. Jeżeli dioda kontrolna nie miga samoczynnie** po naładowaniu, przyciśnij przycisk ON/OFF do czasu, aż dioda kontrolna się zaświeci. Puść przycisk od razu gdy się zapali. Zbyt długie przyciśniętego przycisku może spowodować RESET urządzenia i wykasowanie wszystkich ustawień.

* **Jeżeli po naładowaniu nie widzisz zmiany**, wysuń kartę SIM i włóż z powrotem do urządzenia. Po wykonaniu resetu kartą **przejeźdź z urządzeniem około 2 km w celu nawiązania połączenia GPS oraz GSM.**

Uwaga: Podczas kontaktu z serwisem zawsze miej przygotowany numer ID lub Login do systemu.

Teltronic udziela pomocy technicznej
Pod telefonem Poniedziałek-Sobota
w godz: 9:00-20:00

Pod adresem mailowym: 7 dni w tygodniu
w godz: 8-23

WSPARCIE TECHNICZNE DOSTĘPNE TYLKO DLA WAŻNYCH LICENCJI PREMIUM I PRO PL.



UWAGA! JEŻELI UŻYWASZ URZĄDZENIA W TRUDNYCH WARUNKACH GDZIE MOŻE WYSTĘPOWAĆ:



PIASEK, BŁOTO, WODA, SÓL itp.

URZĄDZENIE NALEŻY BEZWZGLĘDNIE ZABEZPIECZYĆ SZCZELNIE FOLIĄ Z ZAMYKANIEM STRUNOWYM LUB INNYM DOSTĘPNYM ZABEZPIECZENIEM.

- **TELTRONIC Nie bierze odpowiedzialności za uszkodzenia:**
- Mechaniczne
- Powstałe w wyniku zalania lub innego czynnika który po dostaniu się do urządzenia wyrządził w nim szkody.
- Uderzeń.
- Śladów użytkowania niezgodnego z przeznaczeniem.
- Uszkodzeń powstałych w wyniku zastosowania innych akcesoriów niż dostępne w zestawie.
- Uszkodzeń spowodowanych mechanicznie.

Specyfikacja

Moduł GSM	SIMCOM	Moduł GPS	U-Blox
Częstotliwość GSM	850/900/1800/1900 MHz (4 pasma)	Kanały GPS	24 kanały
Antena GSM / GPS	Wbudowana	Precyzja namierzania	1-20 m
Czas zimnego rozruchu GPS	36 sekund	Czas gorącego rozruchu GPS	1 sekunda
Napięcie robocze	5V DC	Prąd ładowania	< 5V/200 mA
Natężenie na czuwaniu	< 10 mA	Prąd ładowania lokalizacji	<150 mA / 5V
Bateria	6000 mAh 12 800 mAh	Temperatura pracy	-20 °C to +55 °C
Temperatura bezwzględna	-35 °C do +70 °C	Temperatura przechowywania	-40 °C do +80 °C

Lista zawartości opakowania

Lokalizator – jednostka główna	1 zestaw	
Kabel ładowania USB	1 sztuka	
Podstawka do ładowania	1 sztuka	SERIA DO 2016r.
Szybka instrukcja	1 sztuka	Wersja drukowana (email)
Instrukcja obsługi lokalizatora i platformy	1 sztuka	Wersja CD lub drukowana PFD
Ładowarka samochodowa	1 sztuka (opcjonalnie)	Wejście 12-24V, 0.5A, Wyjście 5V
Ładowarka domowa AC	1 sztuka (opcjonalnie)	Wejście 110-220V, 0.5A, Wyjście 5V

Niniejsza instrukcja obsługi ma jedynie charakter poglądowy. Rzeczywisty produkt, w tym jego kolor, rozmiar i układ, może się różnić.

Wszelkie oświadczenia, informacje i zalecenia w niniejszej instrukcji nie stanowią jakiegokolwiek gwarancji udzielonej w sposób wyraźny ani dorozumiany.

Serwis udziela informacji oraz dokonuje modyfikacji, tylko gdy klient kontaktuje się z numeru telefonu podanego w systemie TELTRONIC do kontaktu lub z adresu e-mail na który wysłana została instrukcja.

Urządzenie służy do zdalnego wskazywania jego aktualnego położenia. Producent oraz dystrybutor nie ponosi odpowiedzialności za uszkodzenia, zagubienie produktu oraz szkody powstałe w wyniku użytkowania niniejszego zestawu.

Twoja gwarancja na sprzęt



KARTA GWARANCYJNA

24

Miesiące

Teltronic

ul. Ossendowskiego 6A

93-228 Łódź, Polska

NIP: 7292685289

MODEL

DATA ZAKUPU

NR FABRYCZNY



PIECZĘĆ PUNKTU SPRZEDAŻY

Gwarancja

Niniejszy system został przetestowany przed sprzedażą. Zalecamy, aby jego instalacją zajęła się wykwalifikowana osoba. Produkt jest objęty 24 miesięczną* gwarancją konsumencką, która wygasa w poniższych przypadkach:

- Montażem, naprawą lub modyfikacjami nie zajmował się serwis Teltronic lub jego autoryzowany odpowiednik.
- Właściciel zestawu się zmienił.
- Urządzenie lub akcesoria noszą ślady uszkodzeń mechanicznych lub wywołanych przez czynniki zewnętrzne.
- Doszło do usunięcia plomb gwarancyjnych, nieautoryzowanego rozkręcania lub otwierania obudowy urządzenia.












Osprzęt oraz bateria są objęte odrębną gwarancją wynoszącą 6 miesięcy "według norm zużycia"

Jak uzyskać pomoc

- Zapoznaj się ze skróconą instrukcją obsługi dołączoną do zestawu. Jeżeli nie znajdziesz odpowiedzi na swoje pytanie.
- Skontaktuj się telefonicznie 9-20 pon-sb.
- Napisz zgłoszenie na e-mail: serwis@teltronic.pl



Przed przystąpieniem do użytkowania urządzenia należy dokładnie zapoznać się z treścią niniejszego rozdziału. Producent nie ponosi odpowiedzialności za szkody wynikające z niewłaściwego użytkowania tego urządzenia lub korzystania z niego niezgodnie z niniejszą instrukcją.

	<p>Nie włączać urządzenia, gdy jego używanie jest zabronione lub gdy urządzenie może wywołać zakłócenia lub zagrożenie.</p>
	<p>Przestrzegać przepisów obowiązujących w szpitalach i ośrodkach zdrowia. Wyłączyć urządzenie w pobliżu aparatury medycznej.</p>
	<p>Wyłączyć urządzenie w samolocie. Urządzenie może wywołać zakłócenia sygnałów mających związek ze sterowaniem samolotu.</p>
	<p>Wyłączyć urządzenie w pobliżu elektronicznych urządzeń precyzyjnych. Urządzenie może zakłócać ich działanie.</p>
	<p>Nie demontować urządzenia ani jego akcesoriów. Do konserwacji lub naprawy urządzenia uprawniony jest wyłącznie wykwalifikowany personel.</p>
	<p>Nie umieszczać urządzenia lub jego akcesoriów w miejscach silnego oddziaływania pola elektromagnetycznego.</p>
	<p>Nie umieszczać urządzenia w pobliżu nośników magnetycznych. Promieniowanie urządzenia może doprowadzić do usunięcia zapisanych na nich informacji.</p>
	<p>Nie narażać urządzenia na działanie wysokiej temperatury ani nie używać go w pobliżu substancji łatwopalnych, np. na stacji benzynowej.</p>
	<p>Przechowywać urządzenie i jego akcesoria z dala od dzieci. Dzieci nie mogą korzystać z urządzenia bez nadzoru.</p>
	<p>Aby uniknąć eksplozji, należy używać wyłącznie zatwierdzonych baterii i ładowarek.</p>
	<p>Przestrzegać przepisów dotyczących użytkowania urządzenia. Korzystając z urządzenia, należy brać pod uwagę prywatność innych osób i ich prawa.</p>